

# SLIM IO RECEIVER PERGOLA+PLUG

**FR** Notice  
**DE** Anleitung  
**EN** Instructions  
**IT** Manuale  
**ES** Manual  
**PT** Instruções  
**EL** Εγχειρίδιο  
**NL** Handleiding  
**FI** Käyttöohje

**DA** Brugsvejledning  
**NO** Bruksanvisning  
**SV** Bruksanvisning  
**TR** Kılavuz  
**PL** Instrukcja  
**CS** Návod  
**HU** Útmutató  
**RO** Manual  
**SK** Návod na použitie

## PŘELOŽENÝ NÁVOD

Tento návod se vztahuje na všechny verze přijímače Slim io Pergola + Plug, jejichž různé varianty jsou dostupné v platném katalogu.

### OBSAH

<b>1. Úvod</b>	<b>142</b>	<b>5. Používání a údržba</b>	<b>146</b>
1.1. Oblast použití	142	5.1. Tlačítka Nahoru a Dolů	146
1.2. Odpovědnost	142	5.2. Funkce STOP	146
<b>2. Montáž</b>	<b>143</b>	5.3. Oblíbená mezipoloha (my)	146
2.1. Doporučení pro montáž	143	5.4. Spárování dalšího / zrušení spárování stávajícího ovladače io a čidel io Somfy s přijímačem	147
2.2. Montáž Slim io Receiver Pergola + Plug	143	5.5. Výměna ztraceného nebo poškozeného ovladače io-homecontrol® Somfy	147
<b>3. Zapojení</b>	<b>143</b>	<b>6. Tipy a doporučení</b>	<b>147</b>
<b>4. Uvedení do provozu</b>	<b>144</b>	6.1. Máte dotazy týkající se přijímače Slim io Receiver Pergola + Plug?	147
4.1. Zjištění stavu přijímače	144	6.2. Návrat do výrobního stavu	148
4.2. Dočasné spárování s jednosměrným lokálním dálkovým ovladačem Somfy io	145	<b>7. Technické údaje</b>	<b>149</b>
4.3. Kontrola směru otáčení pohonu	145		
4.4. Nastavení doby chodu	145		
4.5. Spárování s prvním jednosměrným lokálním ovladačem Somfy io	146		

### OBECNÉ INFORMACE

#### Bezpečnostní pokyny


**NEBEZPEČÍ**

Označuje nebezpečí možného bezprostředního ohrožení života nebo vážného zranění.


**VAROVÁNÍ**

Označuje nebezpečí možného ohrožení života nebo vážného zranění.


**OPATŘENÍ**

Označuje nebezpečí, které může způsobit lehká nebo středně těžká zranění.


**UPOZORNĚNÍ**

Označuje nebezpečí, které by mohlo poškodit nebo zničit výrobek.

Vyobrazení nejsou závazná.

## 1. ÚVOD

---

### 1.1. OBLAST POUŽITÍ

Slim io Receiver Pergola + Plug je přijímač vybavený technologií rádiového dálkového ovládání io-homecontrol®. Umožňuje ovládat většinu motorizovaných pergol se standardními motory, s napájením 230 V (podrobnější informace vám sdělí váš prodejce). Slim io Receiver Pergola + Plug umožňuje otevírání a zavírání pergol.

Díky svým malým rozměrům umožňuje nenápadnou instalaci v blízkosti ovládaného výrobku, s přímým zapojením napájecího kabelu.

Přijímač Slim io Receiver Pergola + Plug lze použít jako:

- jednotlivé ovládání – jeden přijímač Slim io Receiver Pergola + Plug je ovládán jedním dálkovým ovladačem,
- několikanásobné ovládání – jeden přijímač Slim io Receiver Pergola + Plug je ovládán několika dálkovými ovladači,
- skupinové ovládání – několik přijímačů Slim io Receiver Pergola + Plug je ovládáno jedním dálkovým ovladačem.

Přijímač Slim io Receiver Pergola + Plug může být ovládán buď dálkovým ovladačem, nebo automatikou.

### 1.2. ODPOVĚDNOST

Před montáží a používáním přijímače si pozorně přečtěte tento návod. Kromě pokynů uvedených v tomto návodu dodržujte také podrobné pokyny uvedené v příloženém dokumentu **Bezpečnostní pokyny**.

Přijímač musí být namontován odborníkem na motorové pohony a automatické domovní systémy v souladu s pokyny společnosti Somfy a s předpisy platnými v zemi, v níž je daný výrobek provozován.

Jakékoli použití přijímače mimo výše popsanou oblast použití je zakázáno. Použití mimo stanovenou oblast použití i jakékoli nedodržení pokynů v tomto návodu a v příloženém dokumentu **Bezpečnostní pokyny** vede ke ztrátě platnosti záruky a zprošťuje společnost Somfy jakékoliv odpovědnosti za případné následky.

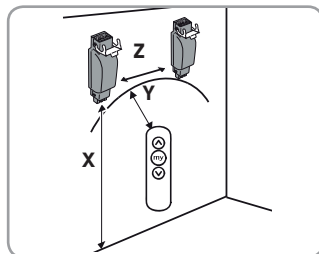
Po dokončení montáže musí pracovník zajišťující montáž informovat své zákazníky o podmínkách používání a údržby přijímače a předat jim návod k použití a údržbě včetně příloženého dokumentu Bezpečnostní pokyny. Veškeré úkony poprodejního servisu na přijímači vyžadují zákrok odborníka na motorové pohony a automatické domovní systémy.

Pokud se během montáže přijímače vyskytnou nejasnosti, nebo pokud budete potřebovat dodatečné informace, kontaktujte příslušného pracovníka společnosti Somfy nebo navštivte stránku [www.somfy.cz](http://www.somfy.cz).

## 2. MONTÁŽ

### 2.1. DOPORUČENÍ PRO MONTÁŽ

- Minimální vzdálenost (**X**) mezi Slim io Receiver Pergola + Plug a zemí:  
X = 150 cm
- Minimální vzdálenost (**Y**) mezi Slim io Receiver Pergola + Plug a dálkovým ovladačem:  
Y = 30 cm
- Minimální vzdálenost (**Z**) mezi dvěma přijímači Slim io Receiver Pergola + Plug:  
Z = 20 cm



### 2.2. MONTÁŽ SLIM IO RECEIVER PERGOLA + PLUG



#### VAROVÁNÍ

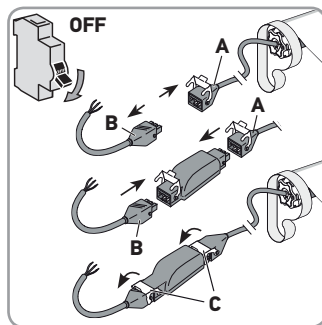
V průběhu montáže dodržujte normy a předpisy platné v dané zemi.



#### UPOZORNĚNÍ

Přijímač Slim io Receiver Pergola + Plug musí být instalován tak, aby byl chráněn před deštěm, nepříznivými povětrnostními podmínkami, pohledově nerušil a byl mimo dosah dětí.

- 1) Vypněte síťové napájení.
- 2) Odpojte konektor na přívodním kabelu pohonu (**A**) od konektoru na kabelu síťového přívodu (**B**).
- 3) Zapojte Slim io Receiver Pergola + Plug mezi kabel pohonu (**A**) a kabel síťového přívodu (**B**).
  - Motor = konektor pro připojení pohonu (**A**)
  - Napájení 230 V = konektor síťového přívodu (**B**)
- 4) Zavřete zajišťovací raménko (**C**).



#### UPOZORNĚNÍ

Zkontrolujte, zda jsou oba konektory řádně spojeny a zajištěny.

- 5) Umístěte přijímač Slim io Receiver Pergola + Plug skrytě na nosnou konstrukci pergoly.
- 6) Upevněte přijímač Slim io Receiver Pergola + Plug (například pomocí stahovacích pásek).

## 3. ZAPOJENÍ



#### OPATŘENÍ

Dodržujte požadavky příslušných norem ČSN pro elektrické instalace a elektrická zařízení.



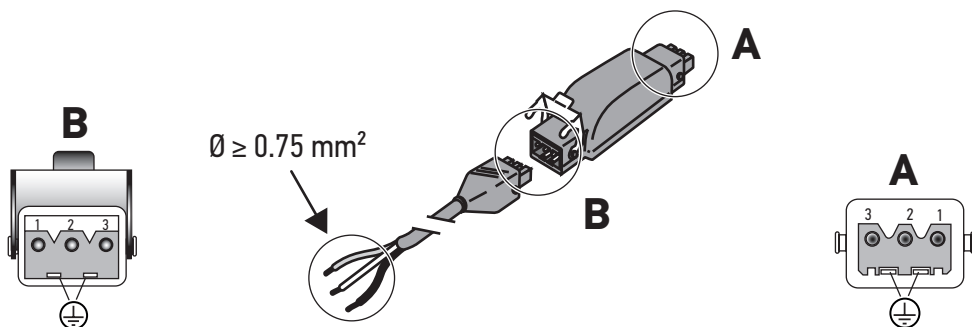
#### UPOZORNĚNÍ

- Kabely procházející kovovou stěnou musejí být ochráněny a izolovány průchodkou nebo chráničkou.
- Upevněte kabely tak, aby za žádných okolností nemohlo dojít ke styku s pohyblivými se částmi.
- Je-li přijímač používán ve venkovním prostředí a přívodní napájecí kabel je typu H05-VVF, měl by být kabel veden tak, aby byl chráněn před UV zářením, např. v UV odolné trubce nebo liště.
- Přívodní napájecí kabel přijímače ved'te tak, aby byl přístupný: musí být zachována možnost jeho snadné výměny.



#### VAROVÁNÍ

Na přívodním kabelu vytvořte odkapovou smyčku, aby do přijímače nemohla zatékat voda!



1	Modrý	Nulový vodič
2	Černý	Fáze
3	-	-
	Žluto-zelený	Ochranný vodič

1	Modrý	Nulový vodič
2	Černý	Nahoru
3	Hnědý	Dolů
	Žluto-zelený	Ochranný vodič

① Aby se zajistil spolehlivý příjem rádiového signálu, je nutné vést přívodní napájecí kabel přijímače Slim io Receiver Pergola + Plug v délce min. 30 cm volně, vně poháněného výrobku.

## 4. UVEDENÍ DO PROVOZU

Tento návod popisuje pouze postup uvedení do provozu pomocí jednosměrného dálkového ovladače io.

Uvedení do provozu pomocí jiných ovladačů io si vyhledejte v příslušném návodu.

① *Výchozí podmínka: Pohon již musí mít nastavené koncové polohy.*

### 4.1. ZJIŠTĚNÍ STAVU PŘIJÍMAČE

Na napájení smí být zapojený vždy jenom jeden pohon.

Zapněte napájecí napětí a postupujte podle 4.1.1 nebo 4.1.2 v závislosti na tom, jak poháněný výrobek zareaguje.

#### 4.1.1. Poháněný výrobek se krátce pohne

Přijímač má nastavenou dobu chodu, ale není spárován se žádným dálkovým ovladačem io.

Přejděte na kapitulu 4.5.

#### 4.1.2. Poháněný výrobek se nepohne

Stiskněte tlačítko **Nahoru** nebo **Dolů** a postupujte podle 4.1.2.1 nebo 4.1.2.2, v závislosti na tom, jak poháněný výrobek zareaguje.

##### 4.1.2.1. Poháněný výrobek se opět nepohnul

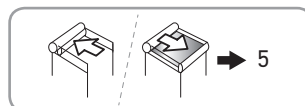
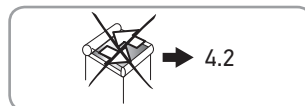
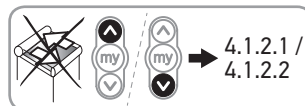
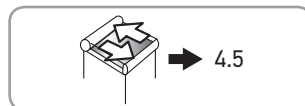
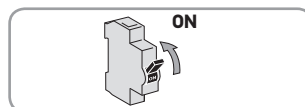
Přijímač nemá nastavenou dobu chodu a není spárován se žádným dálkovým ovladačem io.

Přejděte na kapitulu 4.2.

##### 4.1.2.2. Poháněný produkt výrobek se po stisku tlačítka Nahoru nebo Dolů zcela otevře nebo zavře.

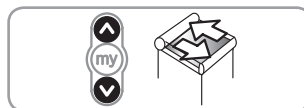
Přijímač nemá nastavenou dobu chodu a není spárován se žádným dálkovým ovladačem io.

Přejděte na kapitulu 5.



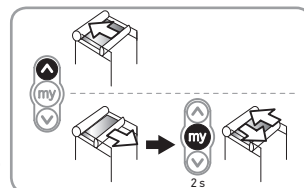
## 4.2. DOČASNÉ SPÁROVÁNÍ S JEDNOSMĚRNÝM LOKÁLNÍM DÁLKOVÝM OVLADAČEM SOMFY IO

- Stiskněte současně tlačítka **Nahoru** a **Dolů**.  
Poháněný výrobek se krátce pohne.  
Jednosměrný lokální dálkový ovladač je dočasně spárován s přijímačem.



## 4.3. KONTROLA SMĚRU OTÁČENÍ POHONU

- 1) Stiskněte na ovladači tlačítko **Nahoru**:
  - Pokud se poháněný výrobek pohybuje nahoru, resp. otevírá se, je směr otáčení správný.
  - Pokud se poháněný výrobek pohybuje dolů, resp. zavírá se, je směr otáčení opačný:
    - stiskněte tlačítko „my“ na dálkovém ovladači a držte jej, dokud se poháněný výrobek krátce nepohne. Směr otáčení byl změněn.



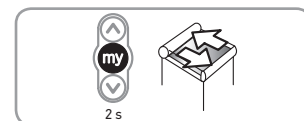
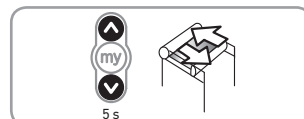
- 2) Pro kontrolu směru otáčení stiskněte na dálkovém ovladači tlačítko **Nahoru**.



## 4.4. NASTAVENÍ DOBY CHODU

### 4.4.1. Automatický režim

- ① *Použití tohoto režimu se nedoporučuje, je-li přijímač použit v kombinaci s dálkovými ovladači Nina, Tahoma nebo Connexoon.*
- 1) Zkontrolujte směr otáčení pohonu (viz odstavec 4.3).
- 2) Stiskněte současně tlačítka **Nahoru** a **Dolů** na minimálně 5 sekund.
- 3) Stiskněte tlačítko „my“ na nejméně 2 sekundy.  
Poháněný výrobek se krátce pohne a je nastavena doba chodu T(f) = 4 min.
- 4) Přejděte na kapitolu 4.5.



### 4.4.2. Manuální režim

Při tomto způsobu nastavení se doba chodu nastaví přesně.

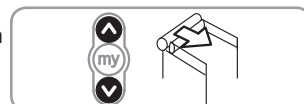
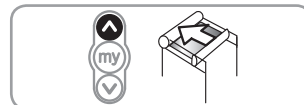
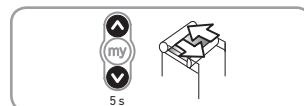
- ① *Tento režim je vhodný, pokud se přijímač používá v kombinaci s ovladači Nina, Tahoma nebo Connexoon, aby se dosáhlo přesného nastavení polohy mezi oběma krajními polohami.*



#### UPOZORNĚNÍ

Pohon již musí mít nastavené koncové polohy.

- 1) Zkontrolujte směr otáčení pohonu (viz odstavec 4.3).
- 2) Stiskněte současně tlačítka **Nahoru** a **Dolů** na minimálně 5 sekund.  
Poháněný výrobek se krátce pohne a aktivuje se ruční režim.
- 3) Podržte stisknuté tlačítko **Nahoru** a nechte poháněný výrobek dosáhnout horní koncovou polohu.
- 4) Současně krátce stiskněte tlačítka **Nahoru** a **Dolů**.  
Poháněný výrobek se začne pohybovat ve směru dolů a přijímač přitom měří dobu chodu T(f).

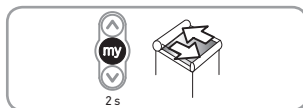


- 5) Jakkmile poháněný výrobek zastaví v dolní koncové poloze, ihned stiskněte a podržte tlačítko „my“ na nejméně 2 sekundy.

Poháněný výrobek se krátce pohne.

Doba chodu = T(f) (max. = 4 min).

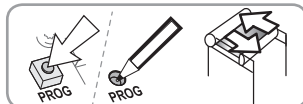
- 6) Přejděte na kapitolu 4.5.



## 4.5. SPÁROVÁNÍ S PRVNÍM JEDNOSMĚRNÝM LOKÁLNÍM OVLADAČEM SOMFY IO

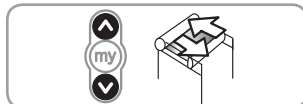
### 4.5.1. První ovladač je totožný s dočasně spárovaným ovladačem

- Krátce stiskněte tlačítko **PROG** tohoto ovladače.  
Poháněný výrobek se krátce pohne.  
Ovladač je spárován s přijímačem.



### 4.5.2. Po odpojení přijímače od napájení

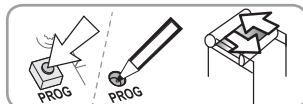
- 1) Současně stiskněte a držte tlačítka **Nahoru** a **Dolů** nového ovladače, dokud se poháněný výrobek krátce nepohne.



- 2) Krátce stiskněte tlačítko **PROG** tohoto ovladače.

Poháněný výrobek se krátce pohne.

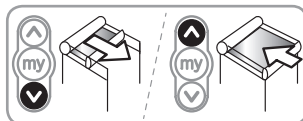
Ovladač je spárován s přijímačem.



## 5. POUŽÍVÁNÍ A ÚDRŽBA

### 5.1. TLAČÍTKA NAHORU A DOLŮ

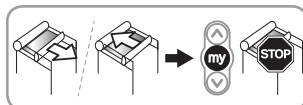
Krátce stiskněte tlačítko **Nahoru** nebo **Dolů** pro úplné vytažení nebo spuštění poháněného výrobku.



### 5.2. FUNKCE STOP

Poháněný výrobek je v pohybu.

- Krátce stiskněte tlačítko „my“ na ovladači.  
Poháněný výrobek se automaticky zastaví.

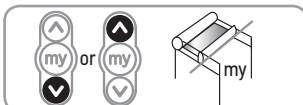


### 5.3. OBLÍBENÁ MEZIPOLOHA (MY)

Do paměti přijímače lze uložit libovolnou polohu, jinou než je horní nebo dolní koncová poloha. Tato často používaná poloha se nazývá „mezipoloha (my)“.

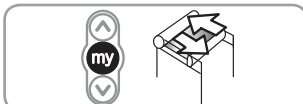
#### 5.3.1. Nastavení oblíbené mezipolohy (my)

- 1) Nastavte poháněný výrobek do požadované oblíbené polohy (my).



- 2) Stiskněte tlačítko „my“ na ovladači a držte jej stisknuté, dokud se poháněný výrobek krátce nepohne.

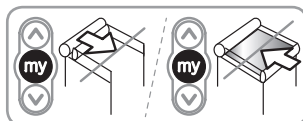
Nová oblíbená mezipoloha (my) je uložena do paměti.



#### 5.3.2. Vyvolání mezipolohy (my)

- Krátce stiskněte tlačítko „my“.

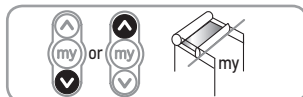
Poháněný výrobek se začne pohybovat a poté se zastaví v uložené mezipoloze. Poloha poháněného produktu nyní odpovídá nastavené oblíbené mezipoloze (my).



### 5.3.3. Změna oblíbené mezipolohy (my)

- 1) Nastavte poháněný výrobek do nové požadované oblíbené polohy (my).
- 2) Stiskněte tlačítko „my“ na ovladači a držte jej stisknuté, dokud se poháněný výrobek krátce nepohne.

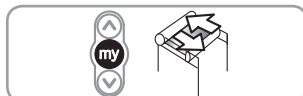
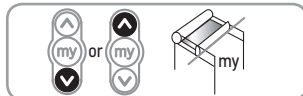
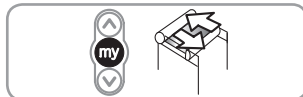
Nová oblíbená mezipoloha (my) je uložena do paměti.



### 5.3.4. Vymazání mezipolohy (my) z paměti

- 1) Krátce stiskněte tlačítko „my“.  
Poháněný výrobek se začne pohybovat a zastaví se v uložené mezipoloze (my).
- 2) Stiskněte tlačítko „my“ na ovladači a držte jej stisknuté, dokud se poháněný výrobek krátce nepohne.

Mezipoloha (my) je vymazána z paměti přijímače.



## 5.4. SPÁROVÁNÍ DALŠÍHO / ZRUŠENÍ SPÁROVÁNÍ STÁVAJÍCÍHO OVLADAČE IO A ČIDEL IO SOMFY S PŘIJÍMAČEM

Řiďte se pokyny v příslušném návodu.

## 5.5. VÝMĚNA ZTRACENÉHO NEBO POŠKOZENÉHO OVLADAČE IO-HOMECONTROL® SOMFY

Ohledně výměny ztraceného nebo rozbitého ovladače io-homecontrol® se poradte s odborníkem na motorové pohony a automatické domovní systémy.

## 6. TIPY A DOPORUČENÍ

### 6.1. MÁTE DOTAZY TÝKAJÍCÍ SE PŘIJÍMAČE SLIM IO RECEIVER PERGOLA + PLUG?

Zjištěný stav	Možné příčiny	Řešení
Poháněný výrobek nefunguje.	Zapojení je nesprávné.	Zkontrolujte zapojení Slim io Receiver Pergola + Plug a v případě potřeby jej upravte.
	Pohon je přehřátý a aktivovala se tepelná ochrana.	Počkejte, až pohon vychladne.
	Baterie ovladače Somfy io je vybitá.	Zkontrolujte stav baterie a v případě potřeby ji vyměňte.
	Použitý ovladač není kompatibilní.	Zkontrolujte kompatibilitu ovladače a v případě potřeby jej vyměňte.
	Použitý ovladač io Somfy není spárován s přijímačem.	Použijte spárovaný ovladač nebo tento ovladač spárujte s přijímačem.
Poháněný výrobek se zastavuje příliš brzy nebo příliš pozdě.	Koncové polohy jsou špatně nastavené.	Opravte nastavení koncových poloh.
Mezipoloha „my“ nefunguje.	Mezipoloha „my“ byla vymazána.	Nastavte mezipolohu „my“.
Nedaří se mi vymazat mezipolohu „my“ pomocí ovladač Easy Sun io.	Váš ovladač je příliš starý (index E nebo dřívější).	Polohu „my“ vymažte pomocí jiného spárovaného ovladače.



Zjištěný stav	Možné příčiny	Řešení
Mám větrné čidlo a poháněný výrobek každou hodinu vyjíždí do horní koncové polohy.	Čidlo je spárováno/nastaveno.	Dochází k rušení rádiového signálu nebo je větrné čidlo mimo dosah signálu. Přemístěte přijímač Slim io Receiver Pergola + Plug mimo kovové nosné části.
	Baterie větrného čidla Somfy io je vybitá.	Zkontrolujte stav baterie a v případě potřeby ji vyměňte.
I když je instalováno větrné čidlo, poháněný výrobek při silném větru nevyjede do horní koncové polohy.	Větrné čidlo není spárováno/nastaveno.	V příslušné příručce najdete informace o postupu spárování/nastavení čidla.
Nastavení polohy poháněného výrobku mezi koncovými polohami není přesné.	Nastavení doby chodu není správné.	Zopakujte nastavení doby chodu.
	Pohon je blízko bodu aktivace tepelné ochrany.	Počkejte, až pohon vychladne.

## 6.2. NÁVRAT DO VÝROBNÍHO STAVU

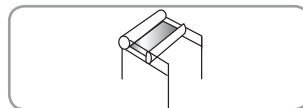
### UPOZORNĚNÍ



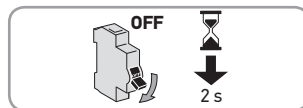
*Dvojí vypnutí elektrického proudu provádějte pouze na tom poháněném výrobku, který chcete uvést do výrobního stavu.*

*Návrat do výrobního stavu vymaže všechny spárované ovladače, všechna čidla, nastavenou dobu chodu i uloženou oblíbenou mezipolohu (my).*

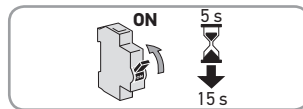
- 1) Nastavte poháněný výrobek do střední polohy.



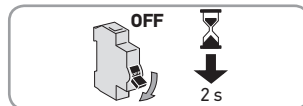
- 2) Na 2 sekundy přerušete přívod proudu ze sítě.



- 3) Zapněte napájení ze sítě na 5 s až 15 s.

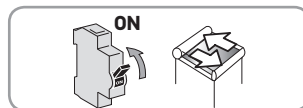


- 4) Na 2 sekundy přerušete přívod proudu ze sítě.

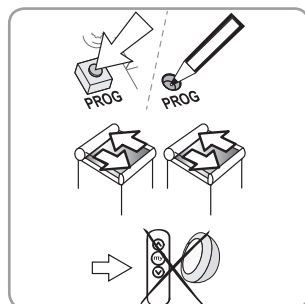


- 5) Zapněte napájení.

Poháněný výrobek se na několik sekund uvede do pohybu.

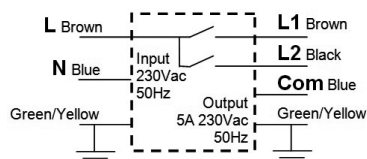


- 6) Stiskněte tlačítko **PROG** lokálního ovladače io-homecontrol® Somfy a držte jej stisknuté ≈ 7 s, dokud se poháněný výrobek dvakrát krátce nepohne.  
Přijímač je uveden do výrobního stavu.



## 7. TECHNICKÉ ÚDAJE

Síťové napětí	220–240 V / 50 Hz	
Stupeň krytí	IP 54	
Třída ochrany	Třída I	
Maximální počet spárovaných jednosměrných ovladačů a čidel	9	
Pracovní kmitočet	868–870 MHz io-homecontrol® obousměrný třípásmový provoz	
Použité kmitočty a maximální výkon	868 000 MHz – 868 600 MHz	ERP < 25 mW
	868 700 MHz – 869 200 MHz	PAR < 25 mW
	869 700 MHz – 870 000 MHz	PAR < 25 mW
Provozní teplota	–30 °C až +70 °C	
Počet provozních cyklů	10 000	
Stupeň znečištění	2	
Maximální spínaný výkon	690 W	
Jmenovitý proud	3 A	
Jmenovité impulzní výdržné napětí	2 500 V	
Druh provozu	S3	
Typ vypínače		



PTI (index odolnosti proti plazivým proudům)	> 175 V
Podmínky chlazení	Bez nuceného chlazení
Ochranný prostředek	Bez ochranného prostředku
Typ spínače	Mikrovýpadek
Typ zátěže	$\cos \phi > 0,9$
Koncepce	Samostatně montovaný spínač
Teplotní a požární odolnost	850 °C
Typ plátování desky plošných spojů	Typ A
Podmínky testování	Simulace s téměř odporovou zátěží



Tímto společnost Somfy prohlašuje, že rádiové zařízení, ke kterému se vztahuje tento návod, je v souladu s hlavními požadavky směrnice o dodávání rádiových zařízení na trh 2014/53/EU a s ostatními základními požadavky příslušných evropských směrnic.

Úplný text prohlášení o shodě EU je k dispozici na adrese [www.somfy.com/ce](http://www.somfy.com/ce).

**SOMFY ACTIVITES SA**

50 avenue du Nouveau Monde  
F-74300 Cluses

**[www.somfy.com](http://www.somfy.com)**

**somfy®**



**5132762B**

